

Zawód: **technik technologii odzieży**

Symbol cyfrowy: **311[34]**

Wersja arkusza: **X**

311[34]-0X-082

Czas trwania egzaminu: 120 minut

**EGZAMIN
POTWIERDZAJĄCY KWALIFIKACJE ZAWODOWE
Czerwiec 2008**


ETAP PISEMNY

Instrukcja dla zdającego



1. Sprawdź czy arkusz egzaminacyjny zawiera 20 stron. Ewentualny brak stron lub inne usterki zgłoś przewodniczącemu zespołu nadzorującego.
2. Do arkusza dołączona jest KARTA ODPOWIEDZI, na której:
 - wpisz symbol cyfrowy zawodu,
 - zamaluj kratkę z oznaczeniem wersji arkusza,
 - wpisz swój numer PESEL,
 - wpisz swoją datę urodzenia,
 - przyklej naklejkę ze swoim numerem PESEL w oznaczonym miejscu na karcie.
3. Arkusz egzaminacyjny składa się z dwóch części. Część I zawiera 50 zadań, część II 20 zadań.
4. Za każde poprawnie rozwiązane zadanie możesz uzyskać **1 punkt**.
5. Aby zdać etap pisemny egzaminu musisz uzyskać co najmniej 25 punktów z części I i co najmniej 6 punktów z części II.
6. Czytaj uważnie wszystkie zadania.
7. Rozwiązania zaznaczaj na KARCIE ODPOWIEDZI długopisem lub piórem z czarnym tuszem/atramentem.
8. Do każdego zadania podane są cztery możliwe odpowiedzi: A, B, C, D. Odpowiada im następujący układ krerek na KARCIE ODPOWIEDZI:

A	B	C	D
---	---	---	---

9. Tylko jedna odpowiedź jest poprawna.
10. Wybierz właściwą odpowiedź i zamaluj kratkę z odpowiadającą jej literą – np. gdy wybrałeś odpowiedź "A":

	B	C	D
---	---	---	---

11. Staraj się wyraźnie zaznaczać odpowiedzi. Jeżeli się pomylisz i błędnie zaznaczysz odpowiedź, otocz ją kółkiem i zaznacz odpowiedź, którą uważasz za poprawną, np.

	B	C	
---	---	---	---

12. Po rozwiązaniu testu sprawdź, czy zaznaczyłeś wszystkie odpowiedzi na KARCIE ODPOWIEDZI i wprowadziłeś wszystkie dane, o których mowa w punkcie 2 tej instrukcji.

Pamiętaj, że oddajesz przewodniczącemu zespołu nadzorującego tylko KARTĘ ODPOWIEDZI.

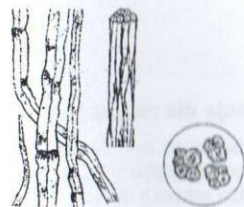
Powodzenia!

CZĘŚĆ I

Zadanie 1.

Rysunki przekroju poprzecznego i kształtu podłużnego włókna pochodzenia naturalnego, przedstawiają włókno

- A. jedwabiu.
- B. wełny.
- C. juty.
- D. lnu.



Zadanie 2.

Włókno posiadające doskonałą izolacyjność cieplną, dobrą sprężystość oraz podatność do spłśniania to

- A. wełna.
- B. jedwab.
- C. wiskoza.
- D. bawełna.

Zadanie 3.

Wyrób włókienniczy miękki, gładki, bardzo rozciągliwy, podatny na leczenie oczek to

- A. trykot.
- B. koronka.
- C. dzianina.
- D. plecionka.

Zadanie 4.

Wyrób włókienniczy, który powinien poprawić wartość użytkową odzieży oraz chronić ją przed działaniem potu to

- A. podszewka poliamidowa.
- B. podszewka wiskozowa.
- C. włóknina poliamidowa.
- D. włóknina wiskozowa.

Zadanie 5.

Wyrób odzieżowy wykonany z mieszanki włókien bawełnianych i poliestrowych nie powinien być

- A. chlorowany.
- B. czyszczony.
- C. prasowany.
- D. prany.

Zadanie 6.

Który ze znaków informacyjnych należy umieścić na przywieszce spodni z tkaniny lnianej?



A.



B.



C.

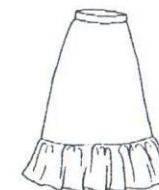


D.

Zadanie 7.

Falbana w spódnicy przedstawionej na rysunku jest

- A. ułożona w kontrafaldy.
- B. przymarszczona.
- C. ułożona w faldy.
- D. rozkloszowana.



Zadanie 8.

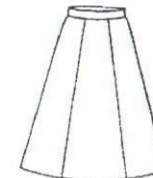
Spódnica, w której zastosowano faldy przedstawiona jest na rysunku oznaczonym literą



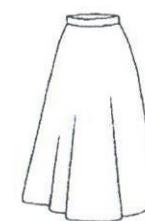
A.



B.



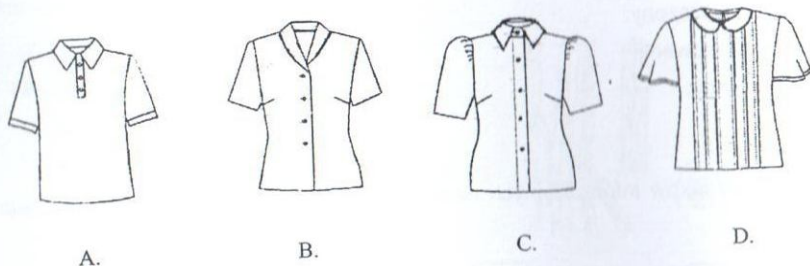
C.



D.

Zadanie 9.

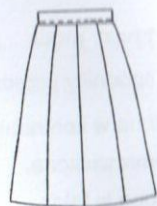
Bluzkę, w której podkrój szyi wykończony jest kołnierzem koszulowym na stojące przedstawia rysunek modelowy oznaczony literą



Zadanie 10.

Pasek w spódnicy przedstawionej na rysunku jest przestębnowany

- A. w szwie.
- B. po środku paska.
- C. po górnej krawędzi paska.
- D. po dolnej krawędzi paska.



Zadanie 11.

Stopień zasadniczy dla obwodu klatki piersiowej według tabel antropometrycznych wynosi

- A. 6,0 cm
- B. 4,0 cm
- C. 3,0 cm
- D. 2,0 cm

Zadanie 12.

Szablon spódnicy na wzrost 164 cm należy powiększyć o 1 rozmiar. Po wykonaniu stopniowania otrzyma się szablon na wzrost

- A. 166 cm
- B. 168 cm
- C. 170 cm
- D. 172 cm

Zadanie 13

Do wzmocnienia otworu kieszeniowego pokazanego na rysunku należy zastosować

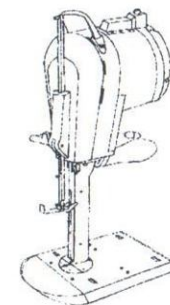
- A. pikówkę.
- B. ryglówkę.
- C. stębnówkę.
- D. podszywarę.



Zadanie 14.

Rysunek przedstawia

- A. krajarkę ręczną z nożem pionowym.
- B. krajarkę ręczną z nożem tarczowym.
- C. urządzenie do numerowania.
- D. urządzenie do znakowania.



Zadanie 15.

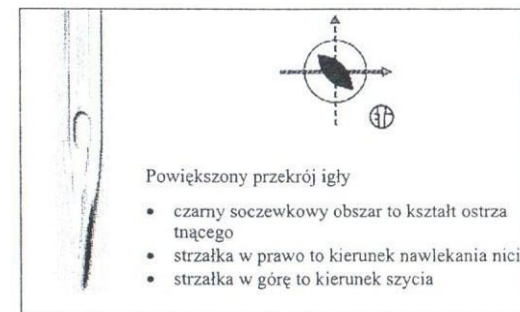
Do wykonania obrębu pojedynczego lub podwójnego dołu bluzki wykonanej z jedwabiu należy użyć

- A. zwijacza.
- B. lamownika.
- C. podwijacza.
- D. linijki odległościowej.

Zadanie 16.

Igłę o ostrzu tnącym przedstawionym na rysunku stosuje się do szycia

- A. wyrobów gumowych.
- B. wyrobów ze skóry i skaju.
- C. materiałów syntetycznych.
- D. materiałów jedwabnych.



Powiększony przekrój igły

- czarny soczewkowy obszar to kształt ostrza tnącego
- strzałka w prawo to kierunek nawlekania nici
- strzałka w górę to kierunek szycia

Zadanie 17.

W zakładzie usługowo-miarowym wytwarzającym odzież dla indywidualnego klienta występuje produkcja

- A. masowa.
- B. małoseryjna.
- C. jednostkowa.
- D. średnioseryjna.

Zadanie 18.

Podczas wytwarzania odzieży w zakładzie usługowo-miarowym występuje duży udział pracy ręcznej. Jest to cecha charakterystyczna procesu produkcji metodą

- A. blokową.
- B. grupową.
- C. potokową.
- D. indywidualną.

Zadanie 19.

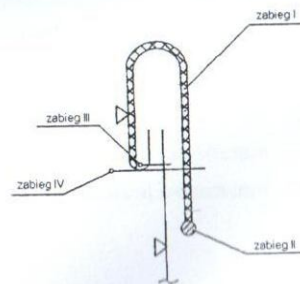
W zakładzie wyprodukowano 1 000 sztuk spodni damskich z zastosowaniem potokowej metody organizacji procesu produkcyjnego. Charakteryzuje się ona

- A. brakiem rytmu pracy.
- B. przepływowością produkcji.
- C. małą liczbą wyrobów w toku.
- D. dużym udziałem pracy ręcznej.

Zadanie 20.

Rysunek instruktażowy przekroju wężla technologicznego informuje o sposobie wykończenia paskiem góry spodnicy. Który zabieg przedstawia przyszycie paska do spodnicy?

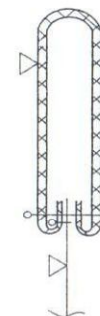
- A. Zabieg I
- B. Zabieg II
- C. Zabieg III
- D. Zabieg IV



Zadanie 21.

Przedstawiony na rysunku instruktażowym przekrój wężla technologicznego wykonania spodni damskich z tkaniny bawełnianej określa czynność

- A. odszycia i przyszycia paska.
- B. przyszycia i wyprasowania paska.
- C. podklejenia i zaprasowania paska.
- D. przyszycia i przestębnowania paska.



Zadanie 22.

Rysunek przekroju wężla technologicznego zawiera informacje o sposobie podwinięcia góry spodnicy. Aby otrzymać podwinięcie zgodnie z rysunkiem należy wykonać następujące czynności:

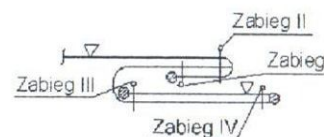
- A. podwinąć i przestębnować.
- B. obrzucić, podwinąć i podszyc.
- C. Obrzucić, podwinąć i przestębnować.
- D. podkleić, podwinąć i przestębnować.



Zadanie 23.

Który zabieg na rysunku instruktażowym przekroju wężla technologicznego przedstawia przestębnowanie otworu kieszeni klinowej?

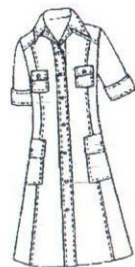
- A. Zabieg I
- B. Zabieg II
- C. Zabieg III
- D. Zabieg IV



Zadanie 24.

Do uszycia sukni typu sportowego można zastosować

- A. sztruks.
- B. krepę.
- C. kresz.
- D. taftę.



Zadanie 25.

Piżamę damską powinno wykonać się z

- A. elany.
- B. wełny.
- C. bawełny.
- D. kaszmiru.

Zadanie 26.

Ze względu na dużą higroskopijność i izolacyjność ciepłą, do wykonania kurtki na sezon zimowy powinno się zastosować

- A. len.
- B. elanę.
- C. wełnę.
- D. bawełnę.

Zadanie 27.

Projektując wyroby inspirowane latami czterdziestymi należy zastosować

- A. luźną w talię ze zbluzowaną górą.
- B. obniżoną talię podkreśloną paskiem.
- C. podwyższoną talię ściąganą tasiemką.
- D. dopasowanie w talii górną częścią garderoby.

Zadanie 28.

W bluzce damskiej zastosowano zdobienie cekinami. Cekiny są charakterystyczne dla stroju

- A. łowickiego.
- B. góralskiego.
- C. kaszubskiego.
- D. kurpiowskiego.

Zadanie 29.

Zestaw pomiarów niezbędnych do wykreślenia siatki konstrukcyjnej kamizelki damskiej obejmuje

- A. opx, SyTy, RvNv.
- B. os, ZWo, opx.
- C. RvRv, opx, RvNv.
- D. obt, opx, ZKo.

Zadanie 30.

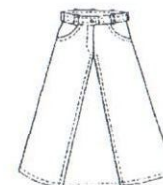
Wysokość łopatki (SC) w bluzce damskiej jest pochodną odcinka konstrukcyjnego

- A. $SC = \frac{1}{2} SP$
- B. $SC = \frac{1}{4} TB$
- C. $SC = \frac{1}{2} TB$
- D. $SC = \frac{1}{4} SD$

Zadanie 31.

Do wykonania konstrukcji wyrobu pokazanego na rysunku oprócz wymiarów Zwo i obt potrzebny jest wymiar

- A. ou
- B. ZKo
- C. ot
- D. opx



Zadanie 32.

Który z przedstawionych na rysunkach kołnierzy, jest modelowany na podstawie wykreślonego kąta prostego?



A.



B.



C.



D.

Zadanie 33.

Wskaż rodzaj kołnierza modelowanego na podstawie podkroju szyi przodu.

- A. Słowackiego.
- B. Marynarski.
- C. Koszulowy.
- D. Szalowy.

Zadanie 34.

W celu uzyskania rękawa długiego z bufką, formę rękawa podstawowego należy poszerzyć na linii

- A. łokcia.
- B. dołu i góry.
- C. główki rękawa.
- D. środka rękawa.

Zadanie 35.

Układ szablonów łączony jednorodny należy zastosować dla

- A. spodni i żakietu.
- B. dwóch sukienek.
- C. spódnicy i żakietu.
- D. spodni i marynarki.

Zadanie 36.

Do wykrojenia jednej spódnicy pokazanej na rysunku należy dobrać układ szablonów

- A. symetryczny.
- B. asymetryczny.
- C. łączony kombinowany.
- D. łączony jednokierunkowy.



Zadanie 37.

Do wykrojenia jednej pary spodni wykonanych ze sztruku należy dobrać układ szablonów

- A. łączony.
- B. kombinowany.
- C. dwukierunkowy.
- D. jednokierunkowy.

Zadanie 38.

Obliczając zużycie materiału na kamizelkę damską należy wziąć pod uwagę

- A. rodzaj materiału, szerokość materiału, długość wyrobu.
- B. rodzaj materiału, obwód talii, długość wyrobu.
- C. długość wyrobu, obwód talii, szerokość materiału.
- D. długość wyrobu, obwód bioder, rodzaj materiału.

Zadanie 39.

Obliczając zużycie materiału o szerokości 1,40 m dla spódnicy podstawowej w rozmiarze 164/72/96 wykonanej z czarnej elanobawełny należy uwzględnić

- A. obwód talii.
- B. obwód bioder.
- C. wzrost klientki.
- D. długość spódnicy.

Zadanie 40.

Obliczając zużycie materiału na suknię damską podstawową z długim rękawem dla klientki o wymiarach 164/92/100 należy uwzględnić

- A. długość sukni, długość rękawa.
- B. długość rękawa, obwód bioder.
- C. długość sukni, obwód klatki piersiowej.
- D. długość rękawa, obwód klatki piersiowej.

Zadanie 41.

Obliczając zużycie materiału dla klientki o wymiarach 164/74/86, która zaplanowała uszycie spódnicy z aksamitu, należy wziąć pod uwagę

- A. szerokość materiału i obwód talii.
- B. szerokość materiału i obwód bioder.
- C. długość spódnicy i szerokość materiału.
- D. długość spódnicy i obwód klatki piersiowej.

Zadanie 42.

Maszyną do łączenia elementów odzieży z dzianiny rządkowej jest

- A. stębnówka czółenkowa.
- B. stębnówka łańcuszkowa.
- C. zygzakówka drabinkowa.
- D. zygzakówka zwykła.

Zadanie 43.

Do przyszywania mankietów z dzianiny do rękawów kurtki z elanobawełny należy zastosować

- A. łączarkę.
- B. stębnówkę.
- C. szczepiarkę.
- D. overlock trzynitkowy.

Zadanie 44.

Chronologiczne zestawienie zabiegów i czynności w systemie taśmy klasycznej stosuje się do wykonania

- A. danej sztuki odzieży.
- B. odzieży podczas montażu.
- C. każdego elementu odzieży.
- D. odzieży w obróbce wstępnej.

Zadanie 45.

W celu uniknięcia skaleczenia dłoni lub palca, krojczy powinien użyć krajarki z nożem tarczowym wyposażonym w

- A. urządzenie kontrolujące.
- B. magnesy chwytające nóż.
- C. ruchomy ochraniacz noża.
- D. urządzenie pochłaniające iskrę.

Zadanie 46.

W celu zabezpieczenia rąk przed poparzeniem, żelazko powinno być wyposażone w

- A. czujnik dymu.
- B. podkładkę teflonową.
- C. specjalne dmuchawy.
- D. siatkę zabezpieczającą.

Zadanie 47.

W pracowni krawieckiej, do ochrony palców przed zranieniem na stanowisku pracy ręcznej używa się

- A. naparstka.
- B. szpilek z główką.
- C. pojemnika na szpilki.
- D. poduszki na szpilki.

Zadanie 48.

Przy obsłudze guzikarki, pracownik powinien zakładać

- A. fartuch i czepiec ochronny.
- B. rękawice i odzież roboczą.
- C. okulary ochronne i naparstek.
- D. okulary ochronne i odzież roboczą.

Zadanie 49.

Aby zapobiec wypadkom podczas obsługi maszyny pracownik przed przystąpieniem do pracy powinien

- A. znać instrukcję obsługi maszyny.
- B. sprawdzić wyłącznik maszyny.
- C. wyczyścić maszynę.
- D. naoliwić maszynę.

Zadanie 50.

Podczas nanoszenia kleju pracownik stracił przytomność. W pierwszej kolejności należy

- A. o pracowniku powiadomić przełożonego.
- B. pracownikowi podać zimną wodę do picia.
- C. do pracownika wezwać pogotowie ratunkowe.
- D. pracownikowi zapewnić dostęp świeżego powietrza i udostępnić mu drogi oddechowe.

CZĘŚĆ II

Zadanie 51.

Pracownikiem w rozumieniu Kodeksu pracy jest osoba, która zawarła

- umowę o pracę.
- umowę o dzieło.
- umowę zlecenia.
- umowę agencyjną.

Zadanie 52.

W celu ustalenia wysokości należnego podatku od towarów i usług, podatnik VAT sporządza w każdym miesiącu

- ZUS-ZUA
- ZUS-DRA
- VAT-7
- NIP-1

Zadanie 53.

Fragment ustawy o swobodzie działalności gospodarczej

Art. 104.
Za mikroprzedsiębiorcę uważa się przedsiębiorcę, który w co najmniej jednym z dwóch ostatnich lat obrotowych:
1) zatrudniał średniorocznie mniej niż 10 pracowników oraz
2) osiągnął roczny obrót netto ze sprzedaży towarów, wyrobów i usług oraz operacji finansowych nieprzekraczający równowartości w złotych 2 milionów euro, (...)
Art. 105.
Za małego przedsiębiorcę uważa się przedsiębiorcę, który w co najmniej jednym z dwóch ostatnich lat obrotowych:
1) zatrudniał średniorocznie mniej niż 50 pracowników oraz
2) osiągnął roczny obrót netto ze sprzedaży towarów, wyrobów i usług oraz operacji finansowych nieprzekraczający równowartości w złotych 10 milionów euro, (...)
Art. 106.
Za średniego przedsiębiorcę uważa się przedsiębiorcę, który w co najmniej jednym z dwóch ostatnich lat obrotowych:
1) zatrudniał średniorocznie mniej niż 250 pracowników oraz
2) osiągnął roczny obrót netto ze sprzedaży towarów, wyrobów i usług oraz operacji finansowych nieprzekraczający równowartości w złotych 50 milionów euro, (...)

Jan Nowak od trzech lat prowadzi hurtownię artykułów biurowych. W ubiegłym roku zatrudniał średniorocznie 5 pracowników, a osiągnięty roczny obrót netto ze sprzedaży towarów wyniósł 7 200 000 zł (w przeliczeniu 1 870 130 euro).

Zgodnie z przepisami ustawy o swobodzie działalności gospodarczej Jan Nowak jest

- mikroprzedsiębiorcą.
- małym przedsiębiorcą.
- średnim przedsiębiorcą.
- dużym przedsiębiorcą.

Zadanie 54.

PLATEK WYPEŁNIA TYLKO POLA JASNE W WYZNACZONYCH KRATKACH KOMPUTEROWO, NA MASZYNE LUB RĘCZNIE
DUŻYMI DOKONANYMI LITERAMI, CZYTANymi I LUS I NITUSOM KŁODZEM, NIE TŁUMACZY NIENIEM ZAKOŃCZĄC SOB. 2 CZŁONKAMI

ZAKŁAD UBEZPIECZEN SPOŁECZNYCH		ZUS ZUA		STANIE 1		ZGŁOSZENIE DO UBEZPIECZENIA / ZGŁOSZENIE ZMIANY DANYCH OSOBY UBEZPIECZONEJ	
I. DANE ORGANIZACYJNE		01. ZGŁOSZENIE DO UBEZPIECZENIA SPOŁECZNYCH (DO UBEZPIECZENIA ZDROWOTNEGO)		02. ZGŁOSZENIE DO UBEZPIECZENIA SPOŁECZNYCH		03. ZGŁOSZENIE ZMIANY (wpisać - 1) / KOREKTY (wpisać - 2) DANYCH OSOBY UBEZPIECZONEJ (nie dotyczy zmiany danych identyfikacyjnych)	
II. DANE IDENTYFIKACYJNE PŁATNIKA SKŁADEK		04. PESEL		05. NIP (kreski)		06. REGON	
07. NIP (wpisać bez kreski)		08. INNY NUMER		09. Rodzaj dokumentu: jeśli domówi osoby, wpisać 1, jeśli nie - 0		10. Seria i numer dokumentu	

Formularz ZUS ZUA przeznaczony jest do

- zgłoszenia osób tylko do ubezpieczenia zdrowotnego.
- ewidencji rocznych składek ubezpieczeń społecznych.
- rozliczenia miesięcznych składek ubezpieczeń społecznych.
- zgłoszenia pracowników do ubezpieczeń społecznych i ubezpieczenia zdrowotnego.

Zadanie 55.

Aby przekazać kwotę 5 000 zł z rachunku bankowego firmy X na rachunek bankowy firmy Y, należy sporządzić

	Nazwa dokumentu	Wybrane informacje zawarte w dokumencie
A.	weksel własny	przysiężenie jego wystawcy, że w określonym czasie i miejscu zapłaci posiadaczowi weksla ustaloną kwotę
B.	faktura VAT	rachunek za sprzedane towary i usługi
C.	polecenie przelewu	polecenie przekazania określonej kwoty z rachunku bankowego jednej firmy na rachunek bankowy drugiej firmy
D.	deklaracja podatkowa	zawiera informacje dotyczące wysokości podatku, który należy rozliczyć z urzędem skarbowym

Zadanie 56.

Podatnik prowadzący działalność gospodarczą opodatkowaną w formie karty podatkowej zamierza złożyć w urzędzie skarbowym zeznanie podatkowe. Na podstawie informacji zamieszczonych w tabeli określi, który formularz powinien wypełnić.

A.	PIT - 36	ZEZNANIE O WYSOKOŚCI OSIĄGNIĘTEGO DOCHODU (PONIESIONEJ STRATY) W ROKU PODATKOWYM Formularz przeznaczony jest dla osób, które osiągnęły dochody (poniosły straty) z działalności gospodarczej opodatkowanej na zasadach ogólnych.
B.	PIT - 36L	ZEZNANIE O WYSOKOŚCI OSIĄGNIĘTEGO DOCHODU (PONIESIONEJ STRATY) W ROKU PODATKOWYM Formularz przeznaczony dla osób prowadzących działalność gospodarczą opodatkowaną stawką liniową 19%.
C.	PIT - 16A	DEKLARACJA O WYSOKOŚCI SKŁADKI NA UBEZPIECZENIE ZDROWOTNE, ZAPŁACONEJ I ODLICZONEJ OD KARTY PODATKOWEJ W POSZCZEGÓLNYCH MIESIĄCACH ROKU PODATKOWEGO Formularz przeznaczony dla podatników osiągających przychody opodatkowane zryczałtowanym podatkiem dochodowym w formie karty podatkowej.
D.	PIT - 28	ZEZNANIE O WYSOKOŚCI UZYSKANEGO PRZYCHODU, WYSOKOŚCI DOKONANYCH ODLICZEŃ I NALEŻNEGO RYCZAŁTU OD PRZYCHODÓW EWIDENCJONOWANYCH ZA ROK PODATKOWY Formularz przeznaczony dla osób prowadzących działalność opodatkowaną ryczałtem od przychodów ewidencjonowanych.

Zadanie 57.

Na rynku pojawił się nowy produkt. Na podstawie danych zamieszczonych w tabeli, określ cenę równowagi rynkowej tego produktu.

- A. 50 zł
- B. 52 zł
- C. 54 zł
- D. 56 zł

Ilość produktu oferowanego przez producentów w szt.	Cena produktu w zł/szt.	Ilość produktu nabywanego przez konsumentów w szt.
100	50	500
200	52	400
300	54	300
400	56	200
500	58	100

Zadanie 58.

HURTOWNIA „BAJA” Sp. z o.o.
ul. Kwiatowa 3
40-980 Katowice
REGON 932702000

Katowice, dnia 02.01.2008 r.

Umowa o pracę na okres próbny

zawarta w dniu 02.01.2008 r. między Hurtownią „BAJA” Sp. z o.o. w Katowicach reprezentowaną przez Prezesa Annę Gajowiak zwaną dalej Pracodawcą, a Panem Janem Kowalskim, PESEL 68120300000, zamieszkającym ul. Polna 5, 40-900 Katowice, zwanym dalej Pracownikiem.

§ 1

Umowa zostaje zawarta na okres próbny, od dnia 02.01.2008 do dnia 02.04.2008.
Termin rozpoczęcia pracy: 02.01.2008 r.

§ 2

Strony ustalają następujące warunki zatrudnienia:

- rodzaj umówionej pracy: sprzedawca;
- miejsce wykonywania pracy: Hurtownia „BAJA” Sp. z o.o.;
- wymiar czasu pracy: pełny etat;
- wynagrodzenie brutto w wysokości:

§ 3

Każda ze stron oświadcza, że zapoznała się z treścią niniejszej umowy oraz przyjęła do wiadomości i wykonania, a także otrzymała po jednym egzemplarzu umowy.

Jan Kowalski

02.01.2008

Prezes

Anna Gajowiak

W przedstawionej umowie nie występują informacje dotyczące

- A. okresu zatrudnienia.
- B. wysokości wynagrodzenia.
- C. danych pracodawcy.
- D. daty rozpoczęcia pracy.

Zadanie 59.

Pracownikiem młodocianym w rozumieniu kodeksu jest osoba, która ukończyła 16 lat, a nie przekroczyła 18 lat. Wolno zatrudniać tylko tych młodocianych, którzy ukończyli co najmniej gimnazjum i przedstawiają świadectwo lekarskie.

Na podstawie przytoczonego wyciągu z Kodeksu pracy określ, która osoba w rozumieniu kodeksu może być zatrudniona jako pracownik młodociany.

- A. Ewa, lat 15, ukończyła szkołę podstawową.
- B. Krzysztof, lat 16, uczęszcza do gimnazjum.
- C. Adam, lat 17, ukończył gimnazjum.
- D. Janina, lat 19, uczęszcza do technikum.

Zadanie 60.

Numer identyfikacji podatkowej NIP nadaje

- A. prezydent miasta.
- B. dyrektor urzędu pracy.
- C. naczelnik urzędu skarbowego.
- D. dyrektor urzędu statystycznego.

Zadanie 61.

DRUK WYPOSAŻONY TYLKO POŁĄCZENIE W WYDZIAŁACH KASACH KASOWYCH, NA MASZYNE LUB RĘCZNIE
DZIWIŁYMI LITERAMI, CZYLI WYDZIAŁAMI KASOWYMI PRZED WYPEŁNIENIEM ZAPŁATY Z OŚWIADCZENIAMI

ZAKŁAD UBEZPIECZEŃ SPOŁECZNYCH	ZUS	DRA	KWOTA 2	DEKLARACJA ROZLICZENIOWA
VII. ZESTAWIENIE NALEŻNYCH SKŁADEK NA UBEZPIECZENIE ZDROWOTNE				
01. Kwota należnych składek do przekazywania przez płatnika				
233,30				
02. Kwota należnych składek finansowana przez Fundusz Kościelny				
23,30				
03. Kwota należnego wynagrodzenia dla płatnika				
23,30				
VIII. ZESTAWIENIE NALEŻNYCH SKŁADEK NA FUNDUSZ				
01. Kwota należnych składek na Fundusz Pracy				
80,36				
02. Kwota należnych składek na Fundusz Gwarantowanych Świadczeń Pracowniczych				
31,28				
IX. ŁĄCZNA SUMA KWOT DO ZAPŁATY				
344,94				
04. Kwota do zapłaty (p.01 + p.03)				
256,60				
05. Kwota do zapłaty (p.01 + p.02)				
313,66				
06. Łączna suma kwot do zapłaty (p.04 + p.05)				
570,26				

Na podstawie zamieszczonego fragmentu deklaracji rozliczeniowej ZUS DRA sporządzonej przez przedsiębiorcę, określ wysokość miesięcznej składki ubezpieczenia zdrowotnego.

- A. 80,36 zł
- B. 83,64 zł
- C. 233,30 zł
- D. 1523,00 zł

Zadanie 62.

Autoryzowany Salon Samochodowy
w związku z dynamicznym rozwojem firmy poszukuje kandydatów na stanowisko
specjalisty ds. sprzedaży samochodów.

Wymagania kwalifikacyjne:

- wykształcenie minimum średnie,
- umiejętność obsługi komputera,
- dobra prezencja,
- umiejętność nawiązywania kontaktów,
- prawo jazdy kat. B,
- duża odporność na pracę w stresie.

Wymagania stawiane przez firmę spełnia osoba, która ukończyła

- A. zasadniczą szkołę zawodową i ma prawo jazdy kat. B.
- B. technikum handlowe i obsługuje komputer.
- C. zasadniczą szkołę zawodową i obsługuje kasę fiskalną.
- D. technikum ekonomiczne i zna język angielski.

Zadanie 63.

Katowice, dnia 1 marca 2008 r.

Urząd Miasta Katowice
Wydział Działalności Gospodarczej

WNIOSEK

o dokonanie wpisu do ewidencji działalności gospodarczej

- | | |
|--|---|
| 1. Oznaczenie przedsiębiorcy: | |
| Imię i nazwisko: | Jan Kozdrowicz |
| Nazwa przedsiębiorstwa: | Sklep warzywny |
| 2. Oznaczenie miejsca zamieszkania: | 40-000 Katowice, ul. Kwiatowa 5 |
| 3. Siedziba przedsiębiorcy: | 40-000 Katowice, ul. Owocowa 75 |
| 4. Określenie przedmiotu wykonywanej działalności gospodarczej zgodnie z Polską Klasyfikacją Działalności: | 5221. Z – sprzedaż detaliczna owoców i warzyw |
| 5. Miejsce wykonywania działalności: | 40-000 Katowice, ul. Owocowa 75 |
| 6. Data rozpoczęcia działalności gospodarczej: | 01-04-2008 r. |
| 7. Numer, data i miejsce wydania dowodu osobistego: | ABF 1111 1-02-2006 r.
w Chorzowie |
| 8. Numer ewidencyjny PESEL: | 80020400333 |

Jan Kozdrowicz
/podpis zgłaszającego/

Przedstawiony dokument jest zgłoszeniem działalności gospodarczej

- A. spółki jawnej.
- B. osoby fizycznej.
- C. spółki komandytowej.
- D. spółki z ograniczoną odpowiedzialnością.

Zadanie 64.

Który dokument jest niezbędny przy dochodzeniu przez konsumenta praw z tytułu niezgodności towaru konsumpcyjnego z umową sprzedaży?

- A. Karta gwarancyjna.
- B. Instrukcja obsługi.
- C. Paragon fiskalny.
- D. Oświadczenie klienta.

Zadanie 65.

Prawo do korzystania przez pracownika z bezpłatnej opieki lekarskiej wynika z opłacania przez niego składek na ubezpieczenie

- A. rentowe.
- B. zdrowotne.
- C. emerytalne.
- D. chorobowe.

Zadanie 66.

UMOWA

zawarta w dniu 01.03.2008 r. pomiędzy Firmą „Amex” Sp. z o.o. z siedzibą w Warszawie, przy ul. Wzorcowej 12, którą reprezentuje Pan Jan Kowalski, zwaną dalej Zamawiającym, a Panią Wandą Nosoń, zamieszkałą przy ul. Wzorcowej 25, 00-950 Warszawa, zwaną dalej Wykonawcą.

§ 1

Zamawiający zamawia, a Wykonawca przyjmuje do wykonania dzieło polegające na:
Przygotowaniu opinii na temat zarządzania personelem w Firmie „Amex” Sp. z o.o.

§ 2

Wykonanie dzieła będzie odbywać się w terminie od 01.03.2008 do 15.06.2008.

§ 3

Odbiór dzieła nastąpi 15.06.2008 w siedzibie Firmy „Amex” Sp. z o.o. na podstawie protokołu odbioru.

§ 4

Za wykonanie dzieła Wykonawca otrzyma wynagrodzenie w wysokości 3000,00 PLN brutto (słownie: trzy tysiące złotych). Wynagrodzenie będzie płatne gotówką.

(...)

Na podstawie zamieszczonego fragmentu umowy, określ jej rodzaj.

- A. Umowa o pracę.
- B. Umowa o dzieło.
- C. Umowa zlecenia.
- D. Umowa o pracę nakładczą.

Zadanie 67.

Wynagrodzenie pracownika zatrudnionego w systemie akordowym, który wytworzył w ciągu miesiąca 5 000 sztuk produktu, otrzymując 0,30 zł za 1 sztukę wyniesie

- A. 1 400 zł
- B. 1 500 zł
- C. 1 600 zł
- D. 1 700 zł

